



Regionale sectorplannen zorg

voorlopige eindrapportage

maart 2017



Inhoudsopgave

VOORWOORD.....	2
1 REALISATIES.....	3
1.1 De 7 maatregelen van de regionale sectorplannen zorg	3
1.2 Realisatie	4
2 KENMERKEN REGIONALE SECTORPLANNEN ZORG	5
2.1 Weergave van het aantal deelnemers naar branche	5
2.2 Weergave van het aantal deelnemers naar leeftijdsklasse.....	6
2.3 Weergave van het aantal deelnemers naar geslacht	7
3 VERSTERKEN VAN COMPETENTIES.....	8
4 SCHOLING EN EVC	10

VOORWOORD

Sinds 2014 zijn 18 regionale sectorplannen vanuit de zorgsector ontwikkeld. Deze zijn nu in de fase van afronding beland. De resultaten mogen er zijn. In een periode van ruim 2 jaar zijn bijna 70.000 scholingstrajecten uitgevoerd. Met de uitvoering van deze sectorplannen is een bedrag gemoeid van 278 miljoen euro. Het Ministerie van SZW neemt daarvan 65,8 miljoen euro voor haar rekening. De rest komt van de deelnemende zorgorganisaties. Het is duidelijk dat zij afgelopen jaren, ondanks de bezuinigingen, extra hebben ingezet op de scholing van medewerkers. Het beschikbare subsidiebudget wordt voor 100% benut. Dit rapport geeft een voorlopige eindrapportage weer van de resultaten van de regionale sectorplannen zorg, gebaseerd op de gegevens zoals deze per 1 maart 2017 bekend waren. In het najaar van 2017 volgt, na afronding van alle trajecten, een definitieve eindrapportage.

1 REALISATIES

1.1 De 7 maatregelen van de regionale sectorplannen zorg

Bij de opzet van de regionale sectorplannen in de zorg is ervoor gekozen uit te gaan van 7 verschillende maatregelen/activiteiten, gericht op (bij en na) scholing van medewerkers.

Tabel 1 toont een overzicht van de verdeling van het aantal trajecten in de sectorplannen over de maatregelen. In totaal zijn 68.504 trajecten uitgevoerd. Het overgrote deel is inmiddels ook administratief verantwoord, gecontroleerd en akkoord bevonden. In de loop van dit jaar worden de laatste BBL-trajecten en HBO-duale trajecten afgerond en kan een definitieve eindrapportage worden opgesteld.

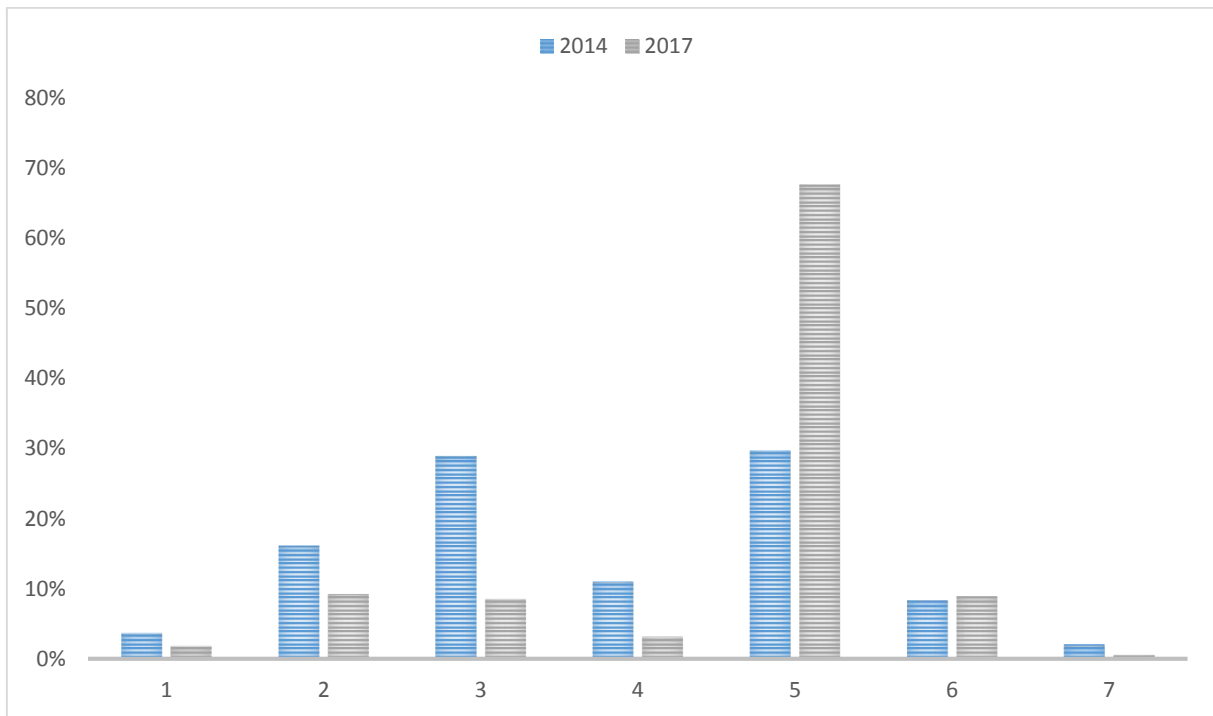
Tabel 1 Inhoud en verdeling van de 7 maatregelen (N=68.504)

Maatregel	Aantal trajecten	%
1. Studieadvies	7.003	10%
2. Training (gemiddeld 2 dagen)	37.462	55%
3. Bijscholing (gemiddeld 8 dagen)	11.230	16%
4. Opleiding (gemiddeld 16 dagen)	1.472	2%
5. (Op)scholing op mbo-niveau (BBL-traject)	9.640	14%
6. (Op)scholing op hbo-niveau (Hbo-duaal)	1.092	2%
7. EVC-traject	605	1%

1.2 Realisatie

Er hebben 427 instellingen deelgenomen, met een totaal van 278 mio kosten en 65,8 mio subsidie. De verdeling van deze subsidiegelden over de maatregelen zoals deze aanvankelijk gepland in 2014 en de verwachte eindsituatie in 2017, worden weergegeven in figuur 1. Hieruit blijkt dat o.a. fors meer ingezet is op maatregel 5: (op)scholen op mbo niveau.

Figuur 1 Verwachte procentuele verdeling over de 7 maatregelen



2 KENMERKEN REGIONALE SECTORPLANNEN ZORG

2.1 Weergave van het aantal deelnemers naar branche

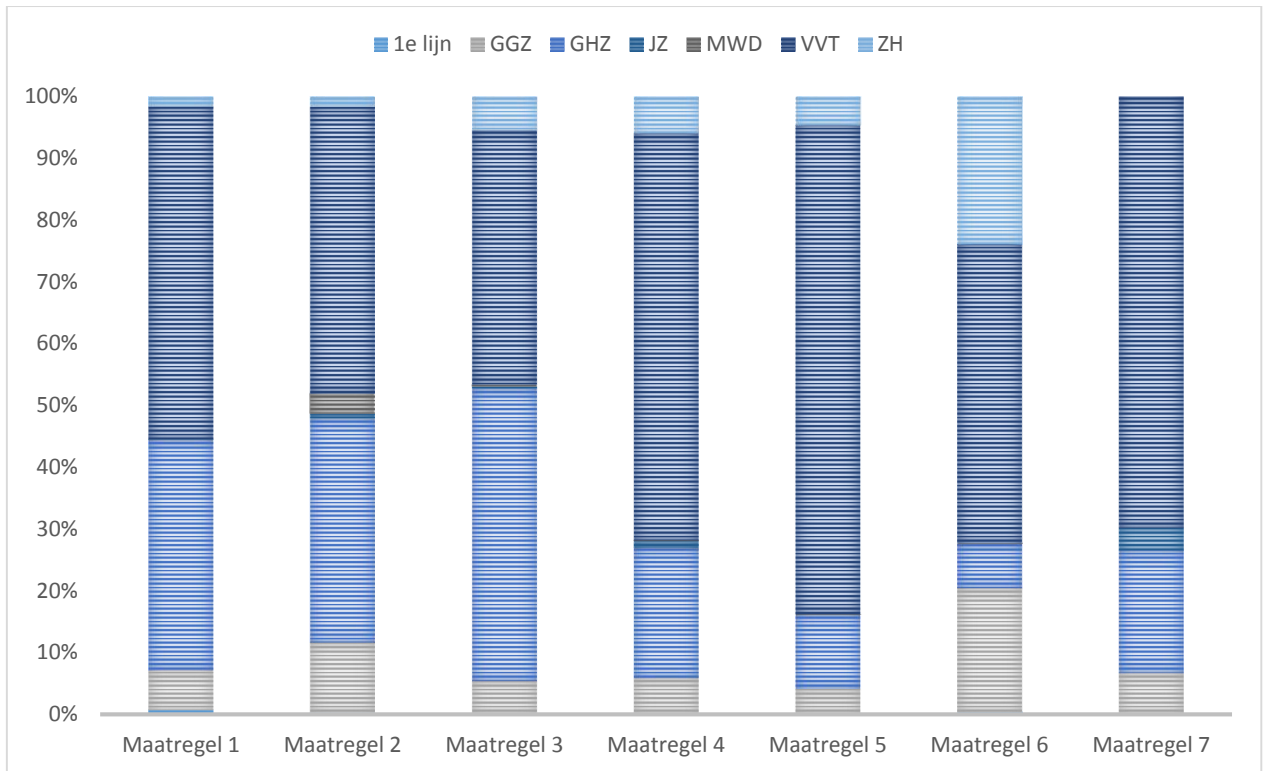
De regionale sectorplannen zijn primair opgezet om tegemoet te komen aan de scholingsbehoefte van medewerkers gekoppeld aan de transities in de langdurige zorg. Dit is ook terug te zien in de verdeling van het aantal deelnemers over de verschillende branches in zorg en welzijn. Tabel 2 toont de verdeling over deze branches.

Tabel 2 Aantal deelnemers naar branche (N=68.503)

	Aantal deelnemers	%
1e lijn	170	0%
GGZ	6061	9%
GHZ	23161	34%
JZ	384	1%
MWD	1257	2%
VVT	35323	51%
ZH	2147	3%
Totaal	68503	100%

In figuur 2 is te zien dat de ziekenhuizen en de GGZ vooral maatregel 6, hbo duale scholing hebben ingezet. De Verpleging, Verzorging en Thuiszorg en de Gehandicaptenzorg zijn goed verdeeld over de maatregelen, waarbij de Verpleging, Verzorging en Thuiszorg het grootste aandeel heeft in maatregel 5, BBL-trajecten, en de gehandicaptenzorg het grootste aandeel heeft in maatregel 3, het bijscholingsprogramma van 8 dagen. Bij Maatschappelijk Werk en Dienstverlening hebben bijna alle deelnemers een trainingsprogramma van 2 dagen gevolgd. In de jeugdzorg hebben de meeste deelnemers een EVC traject gevolgd.

Figuur 2 Procentuele verdeling deelnemers branches per maatregel



2.2 Weergave van het aantal deelnemers naar leeftijdsklasse

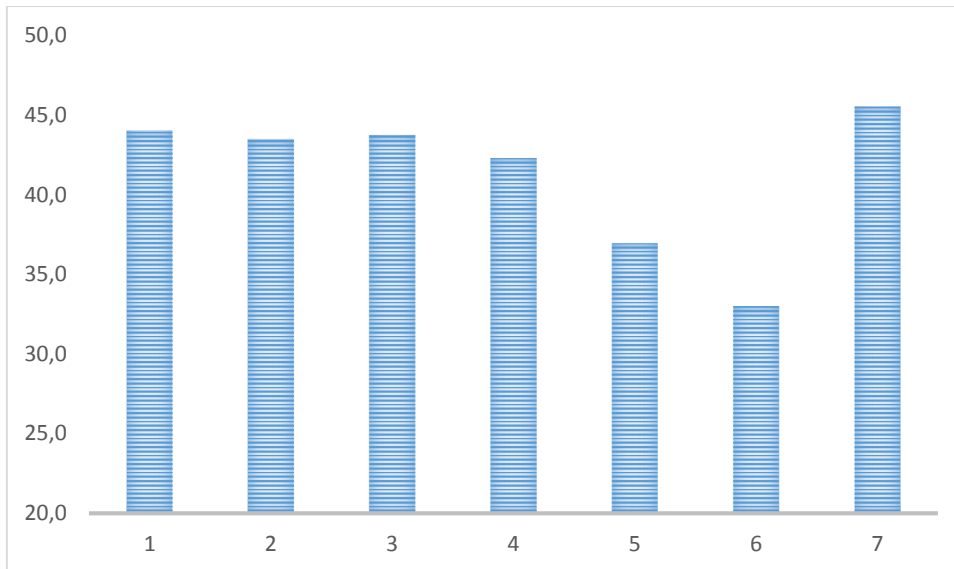
Het grootste aantal deelnemers bij de regionale sectorplannen is tussen de 35 en 55 jaar (tabel 3).

Tabel 3 Aantal deelnemers naar leeftijdsklassen (N=68.503)

	Aantal deelnemers	%
< 35 jaar	20722	30%
35-55 jaar	36217	53%
> 55 jaar	11564	17%
Totaal	68503	100%

Gemiddeld zijn de deelnemers 42,5 jaar oud. In figuur 3 staat de gemiddelde leeftijd per maatregel. De deelnemers van maatregel 6, (op)scholing op hbo-niveau zijn met 33 gemiddeld het jongst. Bij de EVC trajecten, maatregel 7 zijn de deelnemers met een gemiddelde van 45,5 het oudst.

Figuur 3 Gemiddelde leeftijd per maatregel



2.3 Weergave van het aantal deelnemers naar geslacht

Tabel 4 toont het aantal deelnemers naar geslacht. Dit weerspiegelt de personeelsopbouw van de sector zorg en welzijn, waar het grootste deel vrouw is.

Tabel 4 Aantal deelnemers naar geslacht (N=68.503)

	Aantal deelnemers	%
Man	8825	13%
Vrouw	59678	87%
Totaal	68660	100%

In de GGZ, MMD en jeugdzorg is ongeveer een kwart van de deelnemers man. In de eerste lijn, de VVT en ziekenhuizen ligt dat percentage veel lager (tabel 5).

Tabel 5 Aantal deelnemers vanuit de verschillende branches naar geslacht (N=68.503)

	Man	%	Vrouw	%	Totaal
1e lijn	5	3%	165	97%	170
GGZ	1581	26%	4480	74%	6061
GHZ	4484	19%	18677	81%	23161
JZ	85	22%	299	78%	384
MWD	314	25%	943	75%	1257
VVT	2154	6%	33169	94%	35323
ZH	202	9%	1945	91%	2147
Totaal	8825	13%	59678	87%	68503

3 VERSTERKEN VAN COMPETENTIES

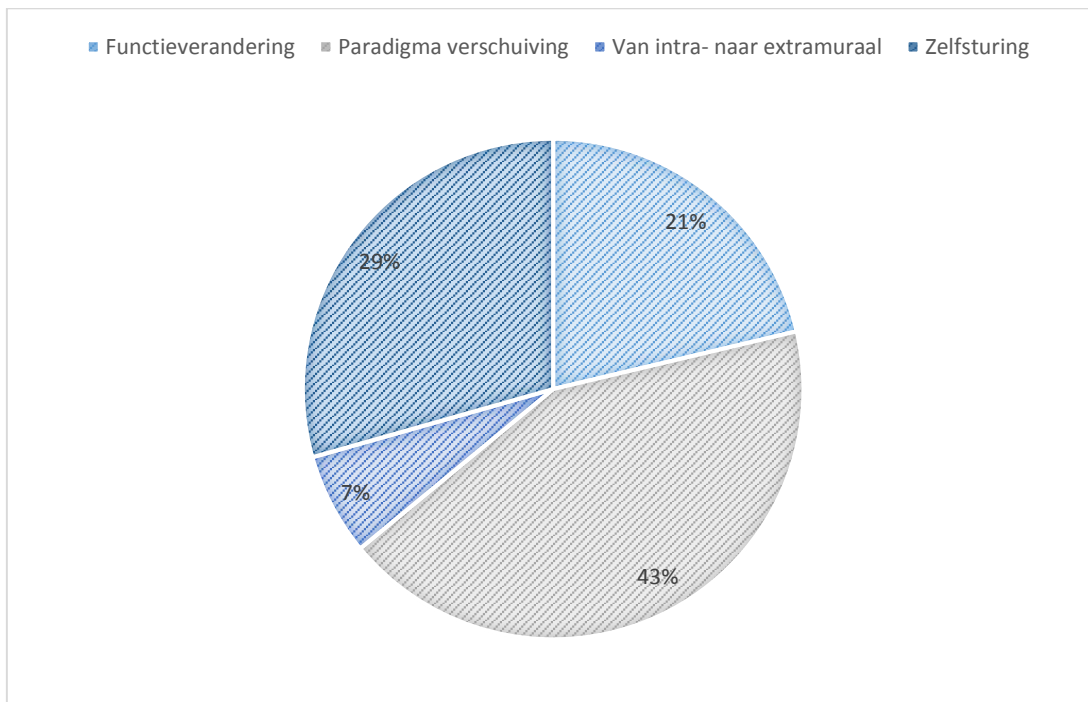
3.1 Versterken van competenties

Maatregel 1 tot en met 4 zijn gericht op het versterken van de competenties. Daarbinnen is met verschillende thema's een verschillend accent voor de deelnemers gelegd:

- Maatregel 1: Studieadvies;
- Maatregel 2: Trainingsprogramma van gemiddeld 2 dagen;
- Maatregel 3: Bijscholingsprogramma van gemiddeld 8 dagen;
- Maatregel 4: Opleidingsprogramma van gemiddeld 16 dagen.

Figuur 4 toont een overzicht van de verdeling van de thema's. Het meest is ingezet op paradigma verschuiving (43%).

Figuur 4 Verdeling van de thema's binnen maatregel 1 tot en met 4 (N= 57.185)



Voor maatregel 2, 3 en 4 zijn verschillende programma's ingezet. Tabel 6 toont een overzicht van het aantal deelnemers per programma. Veel deelnemers hebben een praktijkgericht of persoonlijk ontwikkelprogramma afgerond.

Tabel 6 Aantal deelnemers naar programma bij maatregel 2, 3 en 4 (N=50.164)

	Aantal deelnemers	%
praktijkgericht ontwikkelprogramma	12947	26%
teamgericht ontwikkelprogramma	8635	17%
vakinhoudelijke bijscholing	2819	6%
persoonlijk ontwikkelprogramma	11369	23%
procesoverstijgende vaardigheden	2034	4%
Leiderschap	743	1%
klantgericht werken	4046	8%
Overig	7571	15%
Totaal	50164	100%

4 SCHOLING EN EVC

4.1 (Op)scholing mbo en hbo

In tabel 7 staat een overzicht van de opleidingen die gevolgd worden binnen maatregel 5, (op)scholing op mbo-niveau. Het grootste gedeelte van de deelnemers volgt een opleiding tot verzorgende (IG) of verpleegkundige. Ook bij maatregel 6 (op)scholing op hbo-niveau zijn de verpleegkundigen in de meerderheid (tabel 8). De meeste deelnemers volgen een opleiding op niveau 3, 4 en 6 (tabel 9).

Tabel 7 De opleidingen binnen maatregel 5, (op)scholing op mbo-niveau (N=9.640)

	Aantal deelnemers
Helpende Zorg en Welzijn	480
Maatschappelijke zorg	876
Verpleegkundige	3117
Verzorgende (IG)	5029
Overig	138
Totaal	9640

Tabel 8 De opleidingen binnen maatregel 6, (op)scholing op hbo-niveau (N=1.092)

	Aantal deelnemers
Maatschappelijke zorg	30
Sociaal Pedagogisch Hulpverlening	59
Verpleegkundige	989
Overig	14
Totaal	1092

Tabel 9 Verdeling van het aantal deelnemers over de niveaus van opleiden

	Aantal deelnemers
Niveau 1 (mbo)	18
Niveau 2 (mbo)	502
Niveau 3 (mbo)	5369
Niveau 4 (mbo)	3750
Niveau 6 (hbo)	1092
Totaal	10731

Tot slot hebben de regionale sectorplannen ook voorzien in mogelijkheden voor EVC-trajecten (maatregel 7). Hiervan zijn er 605 ingezet, veelal samenhangend met functieverandering en het erkennen van werkzaamheden die medewerkers op aanpalende werkterreinen (kunnen) uitoefenen.